

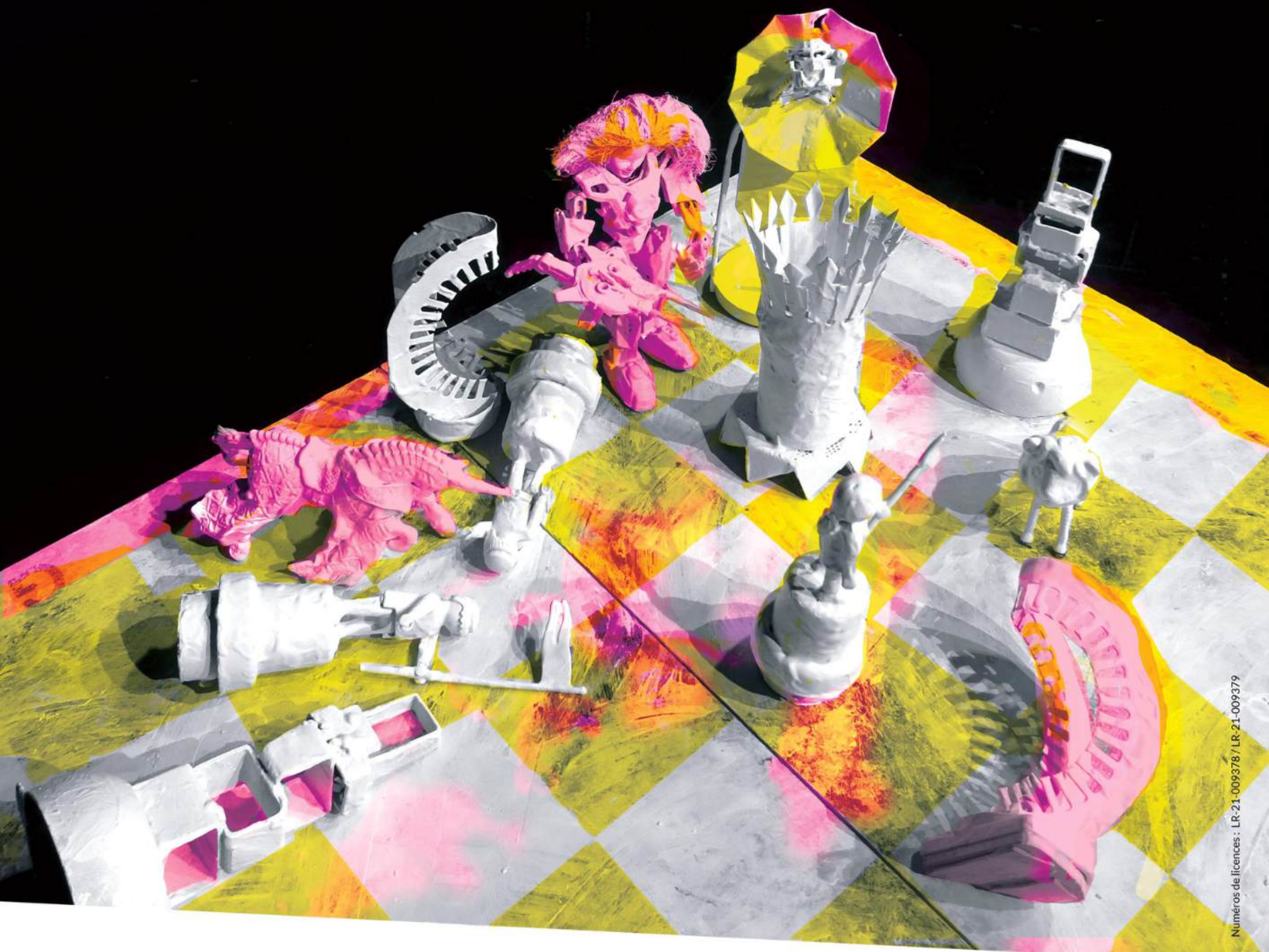


compagnie
**HAUTE
TENSION**



PENTHÉSILÉE

de Heinrich Von Kleist
Mise en scène Martine Fontanille



Numéros de licences : LR-21-009378 / LR-21-009379



ANCRAGE DE LA MISE EN SCÈNE

Le spectacle *Penthésilée*, se passe dans un futur assez proche dans un décor fait d'objets récupérés. Ils sont les symboles de notre société actuelle polluants l'environnement et les océans notamment : les déchets plastiques (les sacs, bouteilles, jerricans,...), les canettes en aluminium, les cartouches d'encre, les pneus... Il y a aussi des ordinateurs symboles de notre pollution numérique et autres objets du quotidien témoins de notre société de hyper consommation comme les vêtements. Ce décor est recouvert d'une poussière, lave blanche, il est comme fossilisé. Les costumes du spectacle sont constitués de vêtements récupérés et eux aussi passés au blanc (de Meudon et argile) comme si tout avait disparu lors d'un cataclysme encore un symbole témoin du réchauffement climatique de notre époque et de toutes les catastrophes naturelles qui sont en train de nous arriver au 21ème siècle.

Un groupe de femmes est sur scène, sont-elles des survivantes? sont-elles les seules? On ne sait pas... Elle se mettent à faire un rituel de notre siècle avec ce qui leur a été transmis de façon orale ou mentale. Elle se jouent une pièce de théâtre qui s'appelle *Penthésilée* de Heinrich Von Kleist...

L'HISTOIRE



Conduites par leur reine Penthésilée, les Amazones sont intervenues dans la guerre qui oppose Grecs et Troyens. Les Grecs redoutent qu'elles apportent du renfort à leur adversaire, mais elles s'attaquent indifféremment aux deux camps : la loi de ce peuple de femmes veut que les guerrières vainquent au combat de jeunes hommes, les ramènent captifs dans leur capitale Thémiscyre et s'unissent à eux lors de la « Fête des Roses ». Bravant la loi de son peuple qui lui interdit de choisir son adversaire, Penthésilée se sent irrésistiblement attirée par Achille. Celui-ci, pour sa part, déclare à Ulysse qu'il ne rentrera pas en Grèce tant qu'il n'aura pas fait de Penthésilée sa fiancée.

Les premiers assauts des Amazones sont victorieux et elles pourraient rentrer à Thémiscyre. Mais Penthésilée, qui cherche Achille, veut poursuivre le combat. C'est en vain que son amie Prothoé tente de lui faire entendre raison. Achille sort vainqueur d'un premier affrontement, à l'issue duquel la reine tombe évanouie. Prothoé persuade Achille de lui faire croire qu'elle est victorieuse. À son réveil, Penthésilée exulte.

Dans une scène d'une grande intensité, Achille et elle s'avouent l'amour qui les attire l'un vers l'autre « comme si deux astres se fracassaient ». Mais les efforts des Amazones pour libérer leur reine lui font comprendre que c'est elle la prisonnière. En vain, Achille essaie de la convaincre de le suivre en Grèce. Elle ne peut accepter l'humiliation et est finalement enlevée par ses compagnes.

Malgré le conseil des chefs d'armée, Achille décide d'affronter Penthésilée dans un nouveau combat. En réalité, il est résolu à se laisser vaincre et conduire comme captif au pays de celle qu'il aime.



Mais, dans sa rage et son aveuglement, Penthésilée a perdu le contrôle d'elle-même. Elle appelle ses chiens et ses éléphants, et se rue sur Achille, telle une démente. Elle lui transperce la gorge d'une flèche et, dans un état second, lui arrache son armure, plante ses dents dans sa poitrine et le dévore avec ses chiens. Revenant peu à peu à elle, elle demande d'abord qui a commis ce crime, puis se souvenant, elle saisit l'horreur de son acte : « Désirer... déchirer... cela rime. Qui aime d'amour songe à l'un – et fait l'autre. » Puis elle appelle la mort et tombe brutalement, retirant de son cœur « comme dans le fond d'une mine » le sentiment qui l'anéantit.

L'AUTEUR

Heinrich Von Kleist

Ecrivain allemand

Officier dans l'armée prussienne, Heinrich Von Kleist aurait pu poursuivre sa carrière militaire. De caractère romantique, il décide de se consacrer plutôt à la littérature et se passionne pour la philosophie de Kant et de Rousseau.

Avec le célèbre poète Goethe, il rédige, en 1803, *La Cruche cassée*, une œuvre théâtrale qui ne remporte pas le succès escompté. Peu productif, il écrit tout de même une farce intitulée *Sur le théâtre de marionnettes*, de très belles pièces de théâtre, des drames dont *Le Prince de Hombourg*, ainsi que des nouvelles comme *La Marquise d'O*.

Trop moderne pour son époque, il ne parvient pas à trouver son public. Dans ses *Correspondances*, des lettres qu'il écrit à ses amis ou à sa fiancée sur la littérature, la politique, Heinrich Von Kleist se révèle un écrivain rêveur, passionné mais aussi un être déchiré, déçu, en mal de vivre.

Dans *Penthésilée*, une tragédie sur la mythologie grecque, ce génie incompris mêle l'amour à la mort. Un signe prémonitoire... A trente-quatre ans, il se suicide.



NOTE D'INTENTION

La pièce est un thriller haletant et sinueux. Elle pourrait nous rappeler quelques séries gothiques. L'amour se mêle à la guerre, la passion à la loi et à l'horreur mais l'écriture magnifique, onirique de Kleist nous plonge dans le sublime ...

“Il y a de nombreuses scènes de bataille, de longs récits, univers oniriques exprimé dans une syntaxe volontairement éclatée, où s'imbriquent l'horreur et le sublime. Et pourtant elle fascine. Kleist a dit de sa pièce : « J'y ai mis le plus profond de moi-même [...] à la fois toute la souffrance et la splendeur de mon âme. » Tragédie où l'amour surgit de façon inattendue et transgressive où le meurtre d'Achille et le sacrifice final de Penthésilée posent la question de la civilisation et du refus de la sauvagerie.

La guerre est le climat de l'infection qui, seul, rend possible l'amour.

Quand deux âmes foncent l'une sur l'autre, quand elles se touchent pour continuer à fuir sur leur trajectoire, à une vitesse vertigineuse, jusque dans l'infini : tout son être se concentre alors en un seul point, où les deux comètes, se croisent. Ce point est à la fois le centre de l'immobilité et la trace des plus effroyables vitesses.

Avec Penthésilée, Kleist a écrit une des pièces les plus audacieuses et les plus troublantes de la littérature dramatique de son temps. Son écriture est puissante, elle est un souffle vertigineux ; une envie irrésistible de mouvement ; fuir sur le dos d'un cheval, traverser le mur de l'inertie, traverser le mur de la raison !

Ce texte aborde l'amour à la folie, la passion, mais également l'interdit, la transgression des lois, autant de sujets amenant à réflexion dans notre société actuelle.



ARCHITECTURE DE MISE EN SCÈNE

Un lieu blanc, des déchets d'hier (d'aujourd'hui donc) cristallisés dans le plâtre. Nous sommes dans un futur assez proche.

Un groupe de femmes sur scène, elles jouent entre elles cette pièce de *Penthésilée*. Elles incarnent alors tous les rôles. Elles nous proposent un miroir d'un avenir possible et en même temps, elles nous racontent un moment de nos mythologies sur les Amazones.

Trois espaces temps sont alors présents : celui du public, celui du futur assez proche et celui du temps des Amazones. Ces espaces temps finiront par se confondre en un seul celui du théâtre.

Le spectacle interroge la loi, la horde, la passion, la guerre, les viols, l'horreur. Les mettre en scène est cathartique et permet de les mettre à distance, de les interroger.

Les danses et chants participeront à ces mouvements de catharsis et de communion avec ce monde.



LA COMPAGNIE

Haute Tension est une compagnie professionnelle de théâtre de Charente-Maritime créée en 1995. Depuis 1998, elle réside à La Fabrique du Vélodrome à La Rochelle, ancien atelier de mécanique générale réhabilité en lieu culturel, en résidences partagées.

La Compagnie Haute Tension travaille non seulement sur la création de spectacles et leur diffusion, mais intervient auprès des publics les plus fragiles ou en devenir. Maintenir un lien fort entre les créations, la formation et l'ouverture au public le plus large est un axe majeur de la compagnie.

MARTINE FONTANILLE

METTEURE EN SCÈNE DE HAUTE TENSION

Martine Fontanille a travaillé comme comédienne, metteure en scène et co-directrice pendant quatorze ans à Nanterre avant de créer la compagnie Haute Tension en 1995 à La Rochelle. Elle a tout d'abord travaillé sur la rencontre entre la danse et le théâtre. Elle choisit de diriger des comédiens pour leur maladresse d'être humain et ce tremblement du geste amenant une émotion toute particulière.

Progressivement, un thème majeur a surgi : le rapport à l'inconscient et l'intime, des gestes moins dansés, plus en rapport avec le quotidien du mouvement. Puis le politique s'est invité et a pris une place importante dans son travail, toujours sur le ton de l'intimité, entre réalisme et burlesque.

Dans ses créations Martine Fontanille choisit de questionner en particulier la place de la femme dans la société et sur scène. Ses mises en scène de « L'Avare », « La traversée d'Andromaque » et des « Contes Érotiques Arabes du XIVème siècle » notamment, reflètent ainsi son engagement en faveur de la présence des femmes sur scène et dans les métiers du spectacle.

Dans un même temps, la transmission est un élément fondateur de son travail de création. Il n'y a pas de transmission sans échange. Sa création se frotte ainsi à la rencontre des jeunes dans leur diversité et fait du théâtre un outil d'éveil pour communiquer avec les élèves quant à leur place sur scène et dans la société.

LES AMAZONES

Alice Ceriani-Maréchal / Comédienne

Formation à la danse contemporaine au sein du Jeune Ballet Atlantique du conservatoire de La Rochelle, formation du danseur interprète Coline.

Interprète pour différents chorégraphes : José Vidal, Perrine Gabrielsen, Maud Vallée... Pluridisciplinarité entre création contemporaine, théâtre, chant et danse flamenco.

Karine Dron / Comédienne

Formation Théâtre à la fac de Nanterre et au Théâtre Par le Bas.

Compagnonnage de longue durée des Compagnies. Avec Decommedia : films institutionnels et Théâtre en entreprise : interventions autour du handicap, de l'égalité professionnelle et sur la prévention des risques psycho-sociaux.

Agnès Deschamps / Comédienne

Formation à l'école du Théâtre Gô avec Jacques Fontaine et Anne Delbée. Comédienne : pièces de Beckett, Cocteau, Molière, Billetdoux, Duras, Marivaux, P. Tédès, Dario Fo... dans diverses compagnies, dont la Compagnie du Pas et le Carambole Théâtre. Création d'un spectacle autour d'Isabelle Eberhardt. Assistanat pour la Traversée d'Andromaque de la Compagnie Haute Tension.

Maud Glomot / Comédienne

Formation à la Compagnie Maritime de Théâtre chez Marie Écorce, au conservatoire du 15ème arrondissement de Paris sous la direction de Liza Viet et au chant lyrique et jazz, à la danse et à l'art du mime. Directrice artistique de la Compagnie La Valise de Poche, membre du collectif Le 4 de La Rue depuis sa création.

Marie Loisel / Comédienne

Formation à l'école de théâtre Les Enfants Terribles. Comédienne pour Maxime Leroux, Reko Lundan et de Fabrice Eberhard, la compagnie Circonflexe dans laquelle elle explore le théâtre de rue. Avec Malins Plaisirs : création collective avec Marie-Hélène Roig et Emilie Lafarge.

Clémentine Bart / Chorégraphe

Formation au Jeune Ballet Atlantique de La Rochelle. Interprète à l'IFPRO Rick Odums à Paris, aux Jeunes Ballets Jazz et Modern de l'école, au Ballet Preljocaj. Elle crée sa propre compagnie ". Bart" : recherche artistique autour du lien social et créativité à travers des performances dans des lieux atypiques. Sa danse parle des limites physiques et mentales du corps humain. Sa première création, le solo Eddy, est né de rencontres simples de personnes vivant dans la rue à La Rochelle, à Paris et à Strasbourg.

Isabelle Lucas / Scénographe

Lauréate au concours du décor de la piscine municipale de La Rochelle. Formation : maîtrise (UV en scénographie et architecture)

Création avec Laurence Blidach de l'association Bouche à Oreille qui organise des soirées. Pratiques artistiques : illustration, écriture, soudure, création de meubles, d'objets et d'espaces extérieurs/intérieurs.

Laurence Blidach / Chanteuse

Chanteuse et musicienne

Formation avec Marie-Claire Cottin et Françoise Biscarra, méthode Alexander avec Gilles Estran et Laurence Schifrine. Soliste à l'ensemble baroque « Les violons de poche », à l'ensemble de musique « L'heure espagnole » et au quatuor vocal rochelais « Jazz Fa7 ».

LES CRÉATIONS DE LA COMPAGNIE HAUTE TENSION

Mises en scène de Martine Fontanille

HÔTEL PROBLEMSKI de Dimitri Verhulst – 2021

SCÈNE DE COUPLES CHEZ FEYDEAU de Georges Feydeau – 2018

QUOI DE NEUF, DOLTO ? de Françoise Dolto – 2017

LA TRAVERSÉE D'ANDROMAQUE de et d'après Racine – 2016

LES CONTES ÉROTIQUES ARABES DU XIV^{ème} siècle – 1988 & 2014

D'après Les jardins parfumés du Cheik Al Nafzawi

ENFANTS, ENFANTS ! C'EST L'OGRE QUI LES APPELLE ! de Sylvaine Zaborowski – 2013

L'AVARE, de et d'Après Molière - 2011

NOIR OU BLANC de Grimm & anonymes – 2008

LA FEMME JUIVE de Bertolt Brecht – 2007

MAIS OÙ VOLE-T-ELLE ? – 2005-2006

Spectacle déambulatoire autour de La lettre volée d'Edgar Allan Poe & de contes de Grimm et anonymes

UN MONSTRE PEUT EN CACHER UN AUTRE – 2003-2004

Spectacle en deux actes : La femme juive de Bertolt Brecht & Avant-garde de Marieluise Fleisser

LA RONDE D'AMOUR d'après Arthur Schnitzer – 2001-2004

LES NUITS DU CRIME – 1999

LA FIÈVRE DANS DES YEUX D'ENFANT de Assia Djebar – 1999

NOSFERATU, PRINCE DE LA NUIT d'après Murnau et Bram Stoker – 1998

RÊVE DE FEYDEAU de Georges Feydeau – 1997

NOUS CONTACTER



4, rue du Vélodrome – 17000 La Rochelle

06 43 48 97 04 / hautetension@aliceadsl.fr

Toutes les informations sur la Compagnie, ses créations, son agenda, sur
notre site :

www.compagnie-haute-tension.com

La Compagnie Haute Tension est conventionnée par
le ***Conseil Départemental de la Charente-Maritime***
et subventionnée par la ***Ville de La Rochelle***

Association Loi 1901 – Date d’insertion au Journal Officiel le 22 novembre 1995

Siège social : 4, rue du Vélodrome – 17000 La Rochelle

N° SIRET 403 886 021 00035 / Code APE : 9001Z

N° licences – LR-21-009378 / LR-21-009379