



Présente

Mise en scène  
Martine Fontanille

Avec  
Karine Dron



# Quoi de Neuf DOLTO?

"Comment ça se fait que les grandes personnes ne comprennent pas les enfants ?"  
Françoise Dolto,

"Quoi de neuf, Dolto ?" est une rencontre étonnante avec l'enfance de Françoise Dolto



## Ancrage de la pièce

La pièce interroge notre monde inconscient et ses conséquences. Dans une société en crise et anxiogène, notre intérieur et intime devient menacé. Il est bon de le ré-appivoiser pour se sécuriser et retourner à notre place, qui est la relation avec l'autre. "Dans cet environnement incertain, je baserai cette création sur la légèreté et le rire tout en abordant les sujets importants et difficiles de notre enfance."

Pendant deux ans, Françoise Dolto a animé une émission de radio sur France Inter présentée par Jacques Pradel. Sa chronique, intitulée : *Lorsque l'enfant paraît*, connaît très vite un succès considérable. Dix petites minutes quotidiennes qu'elle résumait ainsi : *il s'agit de rendre un peu de bon sens dans la relation "parents-enfants"*.

Ce fut le point de départ du travail de Martine Fontanille, la Metteure en scène. Intriguée, étonnée et passionnée par l'ouvrage intitulé "Enfances" de Françoise Dolto elle en fait une adaptation : le théâtre était là, dans ce livre.

« Quoi de neuf Dolto ? » aborde, de façon drôle et directe, l'enfance de Françoise Dolto. A travers sa biographie, nous explorons sa recherche. Son récit nous fait voyager dans le monde de l'inconscient et de l'enfance, nous parle de la vie, la mort, la relation à l'autre.



### ENFANCES

À la demande de sa fille qui veut "garder des souvenirs de sa drôle de mère", Françoise Dolto, célèbre psychanalyste d'enfants, raconte sa propre enfance et sa jeunesse. Elle retrace non seulement le début de sa vie dans le cadre d'une famille très comme il faut, mais relève entre mille anecdotes savoureuses, vives, drôles ou tristes ce qui construit ou détruit un enfant. D'où sa vocation précoce, lorsqu'à l'âge de huit ans elle disait vouloir être "un médecin qui sait que, quand il y a des histoires d'éducation, ça fait des maladies aux enfants, qui ne sont pas de vraies maladies, mais qui font vraiment de l'embêtement dans les familles et compliquent la vie des enfants qui pourrait être si tranquille". Loin des écrits théoriques, un témoignage autobiographique très libre et passionnant.



## Une comédienne dans un seule en scène

*"Pourquoi voulez-vous savoir ce que je pense ?... ce que je pense est rigolo... Ah ! C'est donc pour cela..."*



Karine Dron interprète ses mots en s'emparant de sa blouse, de son collier et de ses lunettes.

Elle s'approprie la scène avec méthode, bienveillance, espièglerie et une présence au présent. Tout comme Dolto semble avoir traversé son métier et sa vie.

Françoise Dolto faisait rire son auditoire avec sa fausse naïveté, mais avec une vraie croyance. Elle reprenait les mots d'enfants avec une telle conviction que les spectateurs étaient conquis et riant.

La comédienne l'interprète avec amour et honnêteté. Elle éveille les souvenirs de chaque spectateur au travers des siens : l'adulte a été enfant et l'inconscient le sait bien ! Karine Dron prend les mots aux mots et le sens au sens comme le font les enfants.



Durée de la pièce : 1 heure

## Architecture de mise en scène

Quoi de neuf face à une société numérique, une société favorisant l'immédiateté ? L'adulte de maintenant ressemble étrangement à l'enfant de Dolto dans le tout pulsionnel.

Tout est langage chez l'enfant. Le comportement est langage. Tout est possible dans le langage. Tout n'est pas possible dans la mise en acte.

Tout est possible sur scène, tout est langage sur scène. Et la scène est le lieu de tous les possibles. Le corps de la comédienne s'engage totalement sur cette scène...





## Pistes de mise en scène



La comédienne vient sur scène faire une conférence.

Sur cette scène se trouve un drôle de bureau. Sur ce drôle de bureau se trouve une drôle de radio, référence aux émissions *Lorsque l'enfant paraît* sur France Inter. Elle nous fait voyager dans le temps où Françoise Dolto, enfant, fabriquait elle-même un poste à galène. De même, la comédienne fabrique sa propre machine technico-structuro-mécanico-sonore.

Parfois, elle prend les mots au pied de la lettre. Le spectateur pourra être tour à tour un auditeur de l'émission de France Inter, un enfant, un parent ou un témoin.

Comme son modèle, elle se met à courir pour reprendre son énergie et va jusqu'à déposer quelques cailloux auprès du public (clin d'œil à la démarche unique de Françoise Dolto qui demandait aux enfants de payer avec des cailloux, des timbres, des coquillages...)

La création s'envole dans une démonstration prosaïque et de haute voltige en évoquant les souvenirs de chaque spectateur, les plongeant dans le monde de l'inconscient et des souvenirs. Elle est de plain pied en relation avec le public, la vie étant la relation avec l'autre.

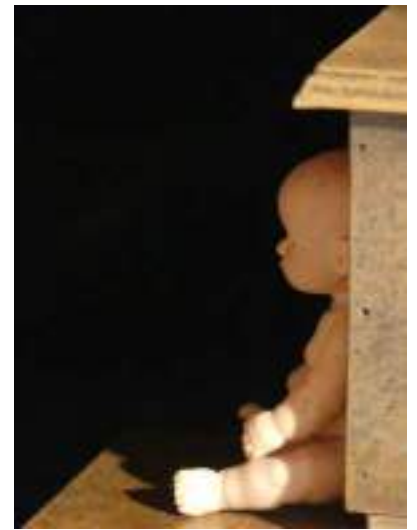
La comédienne devient une magicienne des mots comme Dolto a pu être regardée parfois, notamment avec des guérisons fulgurantes de ses analysants et les traductions des dessins de ceux-ci.





***"Pourquoi voulez-vous savoir ce que je pense ?...ce que je pense est rigolo..."***

***Ah ! C'est donc pour cela..."***



**Bibliographie :**

---

"Enfances" de F.Dolto

"Autoportrait d'une psychanalyste" de F.Dolto

"Lorsque l'enfant paraît " de F.Dolto 3 tomes et CD

"Psychanalyse et Pédiatrie" de F.Dolto

"La cause des enfants" de F.Dolto

"Conférence au Canada" documentaire

"Lorsque Dolto parle " documentaire

## Martine Fontanille - Metteure en scène



Metteure en scène, elle a créé la compagnie professionnelle de théâtre Haute Tension à La Rochelle. **Haute Tension** occupe, depuis 1998, La Fabrique du Vélodrome à La Rochelle, ancien atelier de mécanique générale réhabilité en lieu culturel, en résidences partagées. Martine Fontanille a travaillé comme comédienne, metteure en scène et co-directrice pendant quatorze ans avec le Théâtre Par Le Bas de Nanterre.

Martine Fontanille a tout d'abord travaillé sur la rencontre entre la danse et le théâtre : comment le mouvement peut-il être révélateur d'un « sous »-texte ? Elle choisit de diriger des comédiens pour leur maladresse d'être humain et ce tremblement du geste amenant une émotion toute particulière. En avançant dans cette recherche, un thème majeur a surgi : le rapport à l'inconscient et l'intime, des gestes moins dansés, plus en rapport avec le quotidien du mouvement. Puis le politique s'est invité et a pris une grande place dans ses intérêts. Tout en gardant ses thèmes majeurs privilégiés, sa recherche s'est orientée vers le rire comme langage.

Mise en scène avec la Cie Haute Tension :

**HÔTEL PROBLEMSKI** de Dimitri Verhulst (2021)

**SCÈNE DE COUPLES CHEZ FEYDEAU** de Georges Feydeau (2018)

**LA TRAVERSÉE D'ANDROMAQUE** de et d'après Racine (2016)

**CONTES ÉROTIQUES ARABES DU 14ÈME SIÈCLE (1988 et 2014)**

Mise en scène Jean-Luc Borg et Martine Fontanille

**ENFANTS, ENFANTS ! C'EST L'OGRE QUI LES APPELLE !** De Sylvaine Zaborowski (2013)

**L'AVARE** d'après Molière (2011-2012)

**NOIR OU BLANC** d'après les contes de Grimm et d'anonymes (2008)

**LA FEMME JUIVE** de Bertolt Brecht (2007)

**MAIS OU VOLE-T-ELLE ?**

Spectacle déambulatoire autour de *la lettre volée* d'Edgar Allan Poe et de *Contes* de Grimm et d'anonymes (2005-2006)

**UN MONSTRE PEUT EN CACHER UN AUTRE**

Spectacle en deux actes : *La Femme Juive* de B. Brecht et *Avant-garde* de Marieluise Fleisser (2003-2004)

**LA RONDE D'AMOUR** d'après Arthur Schnitzler (2001-2004)

**LES NUITS DU CRIME** (1999)

**LA FIEVRE DANS DES YEUX D'ENFANT** de Assia Djebar (1999)

**NOSFERATU, PRINCE DE LA NUIT** d'après Murnau et Bram Stoker (1998)

**RÊVE DE FEYDEAU** (1997)

Avec le théâtre Par le Bas

**RAVISSEMENT** (1992-93)

**LA FAMILLE SCHROFFENSTEIN** de Kleist (1991)

**BING** de Samuel Beckett (1989)

**CASSIDY'S GIRL** de David Goodis (1987)



## Karine Dron – Comédienne



Après des études de Théâtre à la fac de Nanterre et une formation pratique au Théâtre Par le Bas, Karine a privilégié le compagnonnage de longue durée avec les Compagnies

- Le Théâtre Par le Bas dir Jean-luc Borg,
- Le Théâtre Godzi dir Gil Morand,
- L'Actuel Free Théâtre dir Claude Bernhardt,
- Haute Tension dir Martine Fontanille,
- La Compagnie Porte Lune dir Yves Javault,
- Les Foirades dir Pascale Spengler,
- La Compagnie Wedan dir F Houessinon,
- Le Théâtre du 1er jour dir Ève Dadiès,
- Sangs Mêlés dir Christelle François,
- ParallèlThéâtre co dir José Pelnaver -Guzman et Helga Fraunholz
- Tribul'action dir Anne-Cécile Moraillon
- Decommedia dir Xavier Gras

Ce qui n'empêche pas les escapades vers le cinéma :

- Long métrage

*"Revivre"* (1995) réalisation Jean-Luc Reynaud Production Les Films en hiver.

*"Une histoire d'amour à la con"* de Henri-Paul Korchia (1994) Réalisation Henri-Paul Korchia Production Odéon Production.

- Courts métrages

*"Les écrits de Laure"* Extraits d'après Georges Bataille (2009) réalisation et adaptation Karine Dron, avec Gil Morand Production Karine Dron.

*"Who wants to live for ever"* de Queen (1994) Réalisation C. Marlard pour Louis Lumière, primé au MD d'or Dauphine.

*"Le chant du cygne"* de Jany Farinella (1989) Réalisation Jany Farinella.

Et les films institutionnels avec Decommedia.

À Deommedia, en *Théâtre en entreprise*, elle intervient autour du handicap, de l'Égalité professionnelle et sur la prévention des risques psycho-sociaux : MACIF, CNPF, British American Tobacco, RH et M, Cap Gemini, Orange, Ministère des Affaires Étrangères.

## Thierry Grasset - Sculpteur / Plasticien

Passionné par le travail manuel et la réalisation d'objets et de volumes en tout genre, il aime la matérialisation d'univers scénographiques.

Après l'obtention de son diplôme de l'École des Beaux-Arts en 1993, il commence à travailler avec le Théâtre de La Mezzanine (77) où il exerce ses savoir-faire dans la construction de décors en bois et métal, la création de systèmes mécaniques, le modelage de l'argile, de polymères et de cires, le moulage et tirage en silicone, résines, plâtre, latex et mousses ainsi que la sculpture sur bois, polystyrène, résines, métal et mousses, les patines, la peinture et le dessin.

1994-2016 - Scénographe, Constructeur, Sculpteur - Théâtre de La Mezzanine (77)

- *"Don Quichotte"*,
- *"Eden Palace"*,
- *"Didon et Énée"*,
- *"La tragédie est le meilleur morceau de la bête"*,
- *"Chien de faïence"*,
- *"La transhumance des riens"*,
- *"Trésor public"*.

2015-2016 - Scénographe, Constructeur - La Baleine Cargo (17)

Conception / Scénographie / Construction de décors de rue, spectacle jeune public. Conception et construction de chariot mobile pour atelier théâtre.





# Quoi de neuf, Dolto?

## Fiche technique\*

Cette fiche technique est conçue pour une représentation dans un lieu entièrement équipé ou équipable. Nous souhaitons vous préciser que ce spectacle est entièrement adaptable à tous les types de lieux.

### **CONTACT TECHNIQUE**

Régie générale et lumière: Vincent Dubois  
06.82.97.82.05 / dub.vinz@gmail.com  
Régie son : François Vivier  
06.63.11.50.25 / francois.vivier@aliceadsl.fr

### **PERSONNEL ET CIE**

1 Metteure en scène, 1 Comédienne, 2 Régisseurs.

### **SPECTACLE**

Durée du spectacle : 1h03.

### **CONDITIONS D'ACCUEIL**

La compagnie doit être accueillie par du personnel connaissant parfaitement les lieux ainsi que les équipements scéniques.

Dans un souci de gain de temps, nous souhaiterions recevoir une fiche technique comprenant la liste de votre matériel, un plan vue de dessus, et vue de coupe. Sur ce plan figureront les dimensions, les cotes, et les perches.

L'organisateur mettra à disposition de la Compagnie 1 loge fermant à clé, chauffée, équipée de miroirs, de sanitaires + quelques grignotages (fruits, gâteaux), café, thé, bouteilles d'eau et jus de fruits. L'organisateur prendra en charge les repas et l'hébergement des équipes artistiques et techniques durant le temps de l'accueil.

### **DIMENSIONS AIRE DE JEU**

Ouverture : 5m20  
Profondeur : 4m50  
Hauteur sous perche : 2m80



### **ESPACE SCÉNIQUE**

La scène doit être équipée d'un rideau de fond de scène, de pendlillons ainsi que de frises en velours noir, les pendlillons seront implantés à l'italienne.

**Pour le sol: Un tapis de danse noir.**

**La configuration de la salle doit permettre de faire le noir total.**

Prévoir un éclairage de service en coulisse, et un éclairage de la salle celui-ci sera commandé de la règle.



### **MATÉRIEL LUMIÈRE À FOURNIR**

Nous vous précisons que l'implantation est entièrement adaptable à tous types de lieux.

- 14 PC 1000W lentille claire, équipés de leur crochets, PF et chaînes de sécurité,
- 5 PAR641000W équipés en CP62 ou 61 en fonction des lieux, PF, et chaînes de sécurité,
- 2 16A sur le plateau à jardin et à cour ,
- 2 Découpe 613SX ou équivalent
- 24 circuits numériques de marque identique de 2kw,
- 2 pieds Leger pouvant monter jusqu'à 2,50m,
- Un éclairage graduable de la salle,
- Une arrivée DMX 512 sur le plateau à jardin.

### **MATERIEL FOURNI PAR LA CIE**

- 1 Shutter DMX,
- 2 GRADA 4 circuits 5A 220v,
- 1 console son,
- Le câblage nécessaire à la vidéo,
- 1 PC pour la vidéo,
- 1 mini-vidéos projecteur Led Phillips,
- 1 interface lumière Enttec ode,
- Des enceintes Bluetooth,
- Câblage et émetteur HF,
- 8 PAR 36 F1.

Selon le lieu de représentation et les contraintes de transport, le décor peut-être adapté.

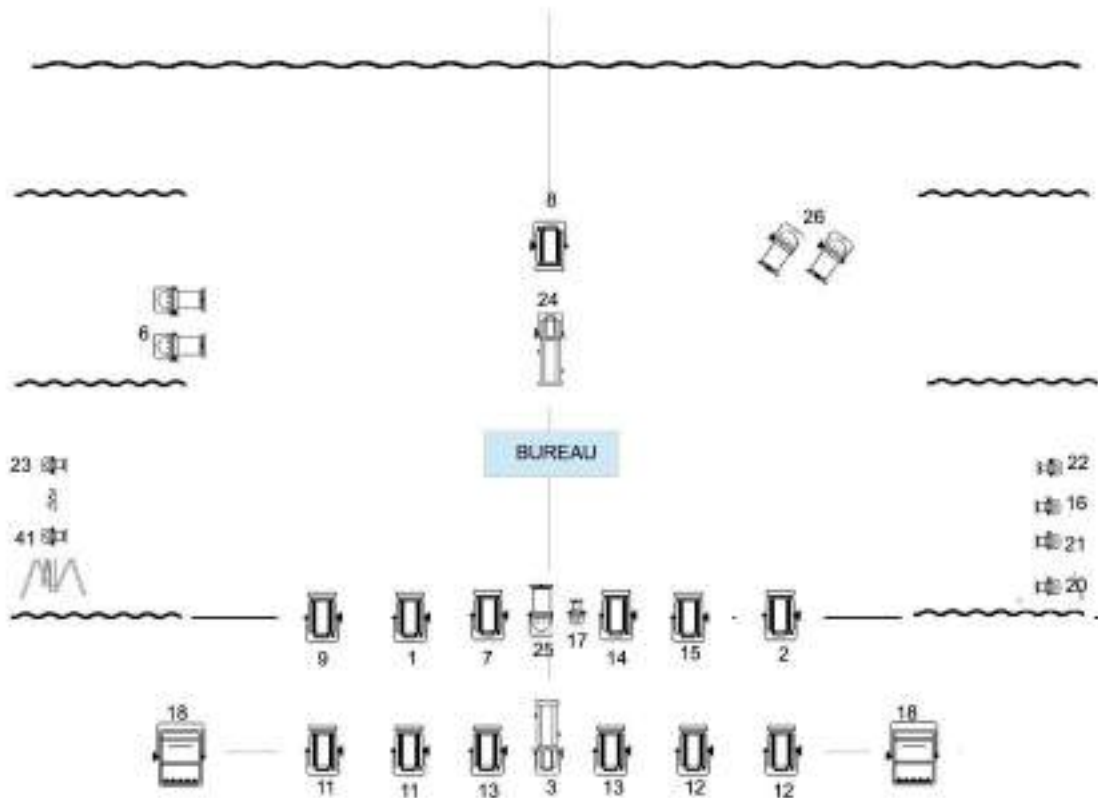
### **SON**

Le système son dans son ensemble nécessitera une alimentation électrique indépendant de la lumière.

### **DIFFUSIONS:**

- 2 arrivées gauche/droite XLR au plateau,
- 1 arrivée mono aux.,
- 1 Enceinte (type PS 10 ou équivalent) au lointain,
- 1 Table régie en salle en limite de jauge .

En fonction de la configuration des lieux de représentations, nous pouvons adapter aisément la présente fiche technique.







Le blog de Judith Sibony,  
journaliste indépendante

← Où est-ce qu'il est votre blog ?

15 février 2019

### Françoise Dolto comme un jeu d'enfant

Si l'on cherche un peu honnêtement à comprendre et à aider les êtres, il faut d'abord se pencher sur les paroles qu'ils disent, et sur celles qu'ils ont entendues. Psychanalyste incontournable de la petite enfance, figure à la fois savante et populaire, grâce aux émissions qu'elle anima sur France Inter à la fin de sa vie, Françoise Dolto (1908-1988) a théorisé de façon décisive le pouvoir absolu du langage dans nos vies. Avec son spectacle intitulé *Quoi de neuf Dolto*, Martine Fontanille a eu une idée à la fois belle et juste : faire entendre la voix de cette femme pour qui l'essentiel, c'était justement l'écoute.



Karine Dron dans « Quoi de neuf Dolto »

« À table, on n'avait pas le droit de parler ; on pouvait juste écouter », se souvient Dolto dans *Enfances*, son livre de mémoires sur lequel s'appuie le spectacle. Seule sur scène, Karine Dron interprète avec une charmante fantaisie la femme mûre qui se souvient de la fille qu'elle a été. Et c'est tout simplement passionnant, d'écouter ces souvenirs : la mort tragique de sa sœur, les crises psychosomatiques de son petit frère, l'ambivalence hallucinante de sa mère...

Beaucoup de moments d'inclinaison à la psychanalyse, passionnant témoignage d'une époque (l'enfance de Françoise Dolto a été traversée par les deux Guerres mondiales), ce spectacle offre aussi une jolie mise en abîme analytique. En position d'écoute, face à un être qui se remémore son enfance, le public est on ne peut mieux placé pour mesurer le pouvoir des mots.

**Quoi de neuf Dolto ? spectacle de Martine Fontanille avec Karine Dron**

**À la Folie Théâtre (Paris 11e) jusqu'au 9 mars**



À propos

# Plus féminine du cerveau que du capiton

# Causette

janvier 2019

## QUOI DE NEUF, DOLTO ? LORSQUE LA PSY(RÉ)APPARAÎT

**Comment la grande Françoise** faisait-elle pour comprendre si bien les enfants ? Eh bien parce qu'elle a été une enfant elle-même ! A laquelle elle est restée connectée toute sa vie. Et qu'une fois adulte, elle a su se souvenir de ses réactions de petite fille. De son rapport à l'existence. De toutes ces petites ou grandes choses qui construisent ou détruisent le petit être en devenir. Une grande chose pour elle, par exemple, fut la mort de sa soeur. Son enfance, la psychanalyste l'a racontée dans plusieurs ouvrages dans lesquels s'est plongée la metteuse en scène Martine Fontanille pour en faire un spectacle habilement construit. La comédienne Karine Dron, avec une blouse blanche, un collier et une paire de lunettes, fait revivre avec beaucoup de finesse la douceur de Françoise Dolto, qu'il est toujours aussi plaisant de réentendre. ● S.G.

*Quoi de neuf, Dolto ?*, adaptation et mise en scène  
Martine Fontanille.

Jusqu'au 9 mars À La Folie Théâtre, à Paris. Le 11 avril,  
à Royan (17).

# PSYCHOLOGIES

décembre 2018

## L'œil de Psycho



### DOLTO au théâtre

Trois ans, Françoise Dolto a été priée d'aider les enfants et de ne pas être comme tous ces adultes qui se contentent par les petits. D'un style unique, si précis, pour s'adresser à ses jeunes patients. Dans ce « monde en action », inspiré par l'autobiographie de la psychanalyste, *Devenir Bébé*, et par son émission de radio quotidienne sur France Inter, *Les yeux des enfants* par la comédienne Karine Desprez offre la figure blanche de cette grande dame et pose ses lunettes sur son nez pour nous restituer son univers.

Pourtant, il ne s'agit pas ici de faire œuvre historique, de rendre pas seulement, mais de replonger chaque spectateur dans ses questions et ses souvenirs d'enfance. L'objectif est de rappeler à chacun qu'il a un inconscient, une part d'ombre, qu'il convient d'appréhender pour retrouver sa juste place et son lien à l'autre, dans notre monde envieux.

Pas de démonstration post-didacte cependant, mais une volonté de jouer avec les mots, avec légèreté, tout en rappelant l'aspect ludique et rebelle de la psychanalyse – quand elle est explorée par un praticien qui entend réellement la petite musique des êtres. **Inès de Testis**

Quelques dates : 11h et 19h au siège de la Compagnie, avec Karine Desprez. Les week-ends et soirs du 19h30, du 7 décembre au 3 mars 2019. À la Folie Théâtre, 4, rue de la Folie - 49100 Saint-Jean-Pied-de-Port, Bassin. [www.folietheatre.com](http://www.folietheatre.com)

SUR SCÈNE

## Nous contacter :

Compagnie Haute Tension  
4 rue du vélodrome  
17000 La Rochelle

☎ : 06 43 48 97 04

✉ : hautetension@aliceadsl.fr

[www.compagnie-haute-tension.com](http://www.compagnie-haute-tension.com)



Pour ce spectacle, La Compagnie est accompagnée par le Conseil Régional de Nouvelle-Aquitaine, l'OARA, Office Artistique Région Nouvelle-Aquitaine, dans le cadre d'une résidence Hors les Murs.

La Compagnie est conventionnée par le Conseil Départemental de la Charente-Maritime et soutenue par la Ville de La Rochelle.



Association loi 1901 - date d'insertion au Journal officiel : le 22 Novembre 1995

Siège social : 4, rue du Vélodrome – 17000 La Rochelle

SIRET : 403 886 021 00035 - APE : 9001Z

Licence d'entrepreneur de spectacles : L-R-21-0009378